



PATRIMOINE ET TRADITIONS

n° 59
30^{ème} année

*"D'azur, à la bande d'argent coticée de gueules,
accompagnée en chef d'un Lion d'argent et en pointe
d'un cep à l'antique d'or fruité de pourpre."*

Millery, commune rurale

**260 exploitations, 374 ha de vigne, 3 000 coqs
et poules, 340 moutons, 142 chèvres, etc.**

Ce n'est pas aujourd'hui, en 2013, mais au début du XX^e siècle. Le document qui en fait état concerne l'état de la commune et nous informe sur l'activité de nos ancêtres millerots.

Il accompagne une carte géologique de Millery établie par Monsieur Riche, chef du service géologique de la station agronomique d'alors.

Sur cette carte, la voie ferrée de Paray-le-Monial à Givors est indiquée en construction : c'est donc le début du XX^e siècle (1905-1910). Le dernier tronçon Tassin-la-Demi-Lune a été terminé en 1910 (gare de Millery-Montagny).

Emploi des machines. La brochure dispense ses préconisations :

l'adoption de la machine pour travailler le sol et rentrer les récoltes s'impose aussi. La charrue et la houe seront utilisées pour la culture de la vigne, des plantes sarclées, telles que pommes de terre et autre ; la faucheuse et la moissonneuse fonctionneront partout à la satisfaction de ceux qui les utiliseront.

Division de la propriété :

la commune compte 4 835 parcelles et 290 exploitations

<i>Au-dessous d'un ha</i>	<i>132</i>	<i>De 5 à 10 ha</i>	<i>15</i>
<i>De 1 à 5 ha</i>	<i>105</i>	<i>De 10 à 20 ha</i>	<i>8</i>

Nous terminerons par les « **conseils utiles** ».

Les terres de Millery sont siliceuses et silico-argileuses. Elles manquent d'azote, d'acide phosphorique et de chaux et contiennent des doses moyennes de potasse.

Fumier. *Dans la plupart des domaines que nous avons visités, la tenue du fumier laisse à désirer. Le purin est souvent perdu. Cela est fort regrettable, étant donné que le sol de la commune manque d'azote ; cet élément échappe au fumier quand celui-ci est mal soigné et que le purin n'est pas recueilli. Il faut que chaque propriétaire fasse la dépense nécessaire pour l'installation d'une fosse ou d'une plate-forme à fumier, à sol étanche, qui lui permettra de fabriquer d'excellent engrais d'une valeur fertilisante bien supérieure. Le capital dépensé, nécessaire à cette amélioration sera vite décuplé.*

Phosphates de chaux. *Toutes les terres de Millery sont pauvres en acide phosphorique. Le sol additionné de phosphate donne un blé mieux nourri et plus lourd. La vigne se charge d'une plus grande quantité de raisins plus gros. La luzerne se développera beaucoup plus...*

Plâtre. *L'emploi du plâtre sur le trèfle, la luzerne et toutes les légumineuses provoquent un accroissement notable du rendement.*

Ces « **conseils utiles** » (et écologiques) vous aideront peut-être dans la culture de vos jardins...

Henriette Descotes

Les secrets du pâtissier

Truffes au chocolat

Ingrédients

Crème fraîche à 30%	250 cl
Chocolat noir (pour ganache)	450 gr
Chocolat (pour l'enrobage)	300 gr
Cacao non sucré (Van Houten)	1 paquet



Procédé

Porter à ébullition la crème fraîche.

Lorsque celle-ci est en ébullition, verser sur le chocolat coupé en petits morceaux, laisser fondre, puis mélanger afin d'obtenir une ganache lisse.

Faire durcir au frigo une nuit

Le lendemain assouplir la ganache en la réchauffant légèrement.

Sur un plan de travail recouvert d'un voile de sucre glace ou de cacao, faire des bâtonnets que l'on divisera en petits morceaux. Arrondir ces formes en boule en les roulant dans la paume de vos mains.

Faire refroidir afin de pouvoir les tremper dans le chocolat fondu puis les rouler dans le cacao

Laisser durcir dans le réfrigérateur. Se conserve une dizaine de jours...

Joyeuses fêtes !

Guy Cailloux

Les séances de l'atelier « cuisine d'autrefois » ont lieu une fois par mois, le mardi après-midi.

Travaux maison Gonnard.

Nous sommes à la mi-septembre, c'est la journée du Patrimoine. Comme les autres années l'église est ouverte à la découverte du public. Plusieurs adhérents guident cette visite, pendant que d'autres font visiter la Maison Gonnard.

Notre objectif est de restaurer une maison montrant la vie d'autrefois. Nous avons reçu les clés au mois d'octobre 2012. Depuis cette date des travaux ont été réalisés. Voici ce qui a été fait et ce que nous souhaitons construire.

Un premier travail est entrepris par notre menuisier Bernard, avec la **réfection de l'ancienne table du conseil municipal**. Ce meuble est impressionnant quatre mètres de long sur un mètre vingt de large. Deux de ses six pieds sont cassés, ils vont être remplacés. Le plateau est remis à neuf, fentes bouchées, le dessus poncé, puis ciré comme autrefois. Un nouveau tiroir est confectionné. Aujourd'hui elle est prête à reprendre du service.

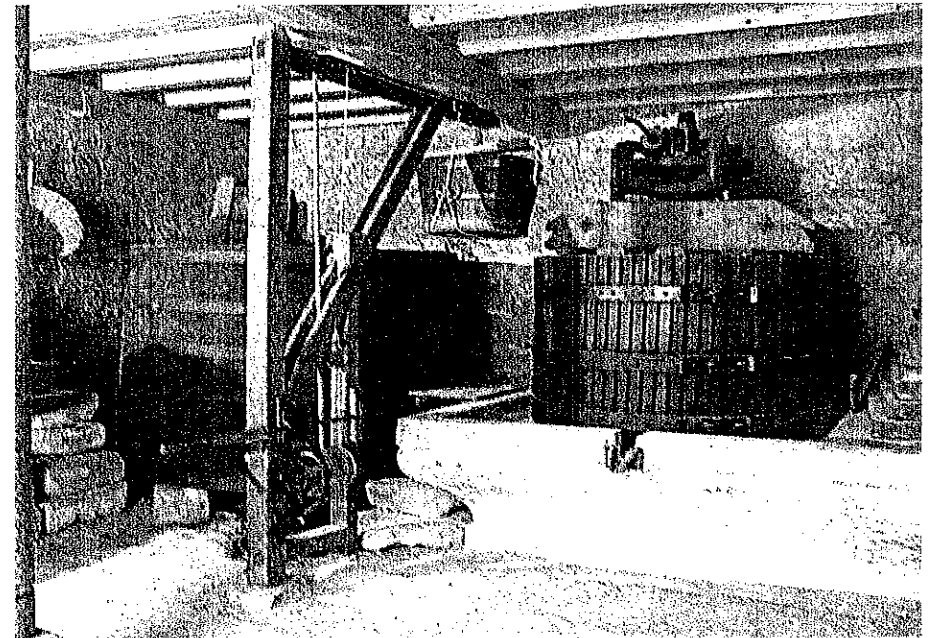


L'aménagement du cuvier est entrepris au début de l'hiver. C'est René et Marius qui sont à l'ouvrage. Ils commencent par sécuriser l'accès au puits en restaurant la porte et installent une serrure. Puis ils s'occupent de la réfection du toit du puits. La poulie qui sert de guide à la corde est remise en état, l'eau peut-être de nouveau tirée.

Ensuite ce sera le pressoir, les pièces manquantes de cette machine nous sont gracieusement remises par un ancien millerot qui ne pratique plus la culture de la vigne. Le pressoir est reconstruit et repeint. La cuve est remise à neuf, une « fontaine » est posée. Puis c'est au tour de la potence. Elle est restaurée.

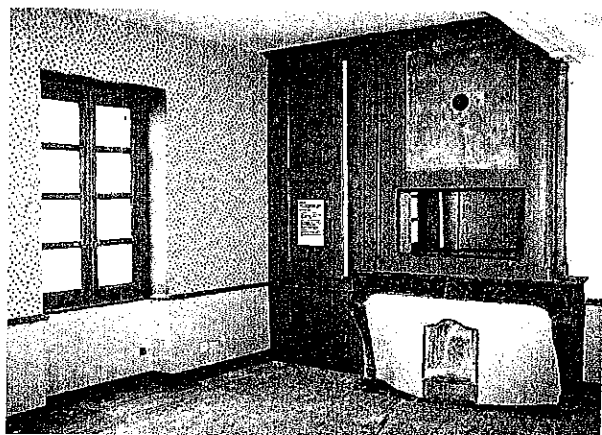
Le système de vidage dont le brevet a été déposé par un vigneron Monsieur Joseph Ogier, est installé comme le faisait monsieur Tarare autrefois.

Il y a encore beaucoup de labeur pour une reconstitution complète.



Le cuvier actuel

La chambre où vivait Madame Richaud est restaurée. Un gros travail a été fait. La tapisserie enlevée, les murs remis en état et poncés. La cheminée est réparée, elle était fendue en son milieu, une nouvelle assise a été réalisée et à ce jour elle a retrouvé sa forme initiale. Puis la peinture est effectuée, la tapisserie est en cours de pose. La pièce va retrouver son éclat. Annie refait et recouvre deux bancs qui sont en état malgré leur grand âge. Un fauteuil Louis XV doit suivre le même chemin.



Aujourd'hui c'est la cuisine qui fait peau neuve. Les fissures de cette pièce sont colmatées, et l'enduit est consolidé afin qu'il puisse recevoir une peinture. Henri nettoie le plafond à la française, les poutres sont peintes d'un marron pas trop foncé, et entre celles-ci une couleur blanc cassé. Nous gardons ces peintures qui ne sont pas abimées.

Pour la seconde chambre qui donne sur le jardin et dont la destination est de devenir une salle d'archives, la tapisserie a été enlevée, le plafond très abimé a été nettoyé, et lorsque nous aurons fini la cuisine, nous ferons cette pièce où il y a un gros travail de plâtrer à réaliser. Ce sera au printemps prochain...

Tous ces travaux sont réalisés par une dizaine de personnes âgées de 60 à 86 ans. Nous utilisons les compétences de chacun pour la réalisation de ces travaux, nous sommes tous bénévoles et toutes les mains disponibles sont les bienvenues.

Guy Cailloux

Permanence le mercredi après-midi et le samedi matin

Guerre de 14/18

L'année 2014 correspond au centenaire du début de la « Grande Guerre » 1914/1918 qui a fait en quatre ans plus de 20 millions de morts dans le monde en impliquant, à des degrés divers, de très nombreux pays. On peut vraiment parler de première « guerre mondiale ».

A elle seule, la France déplore 1,6 million de morts et plus de 4 millions de blessés plus ou moins gravement.

Pour célébrer cet anniversaire, l'association Patrimoine et Traditions se propose de réaliser **une exposition**

les 6 et 7 septembre 2014.

La commune de Millery compte 41 morts dont les noms sont inscrits sur le monument commémoratif érigé en leur mémoire et situé au cimetière. Sachant qu'en 1914 la population de Millery était de 1 284 personnes (recensement 1911), cela paraît beaucoup, mais correspond à peu près à la moyenne nationale, la population française étant d'environ 40 millions d'habitants.

Paradoxalement pendant la période 1914-1918 le conseil municipal ne fait pas état de ces morts dans les comptes rendus de ses délibérations consignés dans le registre municipal.

Des « curiosités » apparaissent : il existe aussi une plaque commémorative concernant les morts de Millery dans le hall d'accueil de la mairie, ainsi qu'une autre plaque à l'église.

Certains noms figurant sur le monument du cimetière et sur la plaque de la mairie ne figurent pas à l'église.

Pourquoi ? Qui peut donner la (ou « les ») réponse(s) ?

D'autre part, des personnes sont citées dans plusieurs communes. Nous avons vérifié :

- LARDIERE Joseph à Grigny et à Millery
- VOLAY Benoît à Orléans et à Millery.

Pour d'autres personnes, on ne peut que le supposer, la vérification est difficile voire impossible, par exemple du fait de l'éloignement.

Les recherches continuent, notamment par le dépouillement des comptes rendus du Conseil Municipal de 1919 à 1921.

Si vous pensez pouvoir résoudre quelque énigme, nous vous attendons le mardi après-midi de 14 h à 16 h, salle de réunion à côté de la poste.

Nous organiserons en mai prochain une séance de collecte d'objets, photos, cartes et plans durant laquelle vous pourrez apporter les souvenirs familiaux qui seront exposés, protégés dans des vitrines ou numérisés (ils vous seront rendus alors aussitôt). Merci d'avance.

Antoine Pissavin



Partir à la découverte du village, de la région, faire un cadeau...

Par et pour les enfants *Millery, du village au fleuve*
15 fiches cartonnées et reliées, en couleur,
brochure réalisée par les élèves de l'école élémentaire de Millery,
tous niveaux (3 euros)



LE PLATEAU LYONNAIS (à travers les siècles)
Ouvrage collectif, nombreuses photos :
géographie, histoire, métiers, société (8 euros)

CHARLY EN LYONNAIS

Son histoire et son patrimoine à travers textes et belles photos. Brochure en couleurs.
Association « Charly patrimoine » tél. 04 72 30 12 19 (7 euros)

ART ROMAN, ART GOTHIQUE EN PAYS LYONNAIS

Ouvrage en couleurs réalisé par l'APRAC pour faire connaître les églises de campagne
dont celle de Millery (10 euros)

SEIGNEURIES EN LYONNAIS ET BEAUJOLAIS (XVII^e au XVIII^e siècle)

Où comment vivaient vos ancêtres dans les campagnes avant la Révolution (17 euros)

MILLERY en LYONNAIS

Brochure de 32 pages comportant l'historique des maisons, des rues et des habitants à travers les
siècles, la centaine de commerces en 1900, l'agriculture d'aujourd'hui,
des personnages : Ninon Vallin, Simon Saintjean... (5 euros)

ESSAI SUR LE VILLAGE DE MILLERY ET LA BARONNIE DE MONTAGNY

des origines à la fin du XIX^e siècle - seconde réédition (500 exemplaires)
526 pages dont une carte du village situant beaucoup de lieux-dits (20 euros)

ACTES DES JOURNEES D'ETUDES DE

L'UNION DES SOCIETES HISTORIQUES DU RHONE (Octobre 2003)

Série d'articles traitant de l'histoire des communes de la Communauté de communes de la Vallée du
Garon, Millery, Montagny, Vourles, Brignais et Chaponost (18 euros)

En vente à l'Espace-rencontre (permanence de l'Office de Tourisme)

ACTES DES JOURNEES D'ETUDES DE

L'UNION DES SOCIETES HISTORIQUES DU RHONE (Octobre 2012)

GIVORS et sa région (18 euros)



Le péage de Givors (XII^e siècle), Gaspard Pingon de Prangin, dernier
seigneur de Givors, Les ouvriers-verriers au XVIII^e siècle, Jean-François Bony
(1754-1825), La propriété BSN à Saint-Andéol-le-Château, Genèse de la fête à
l'ancienne de Saint-Jean-de-Touslas,, Les sculptures de Georges Salendre, La
chapelle de Saint-Martin de Cornas, P.Marie Delorme et le canal de Givors...

Pour cet ouvrage, informations au 09 65 37 40 04 ou patrimoine.millery@orange.fr

Nouvelles...

Attention ! Les dates des élections municipales ont été modifiées et, au 29 mars, date annoncée dans le programme de l'année, les salles municipales ne sont pas disponibles.

Notre **assemblée générale** donc aura lieu
le samedi 05 avril 2014 à 14 h 30
Espace Ninon Vallin.

Elle est ouverte à tous et pour voter il suffit de régler sa cotisation annuelle : 15 euros par personne ou 28 euros pour un couple.

Du samedi 6 au lundi 8 septembre 2014 aura lieu
à l'Espace-rencontre notre exposition annuelle
consacrée aux soldats millerots
disparus pendant la Grande Guerre

et à la vie quotidienne dans la région lyonnaise
durant cette période
avec la collaboration du musée militaire de Lyon.

Ces adhérents et amis nous ont quittés en 2013...

Yolande Thibaudier Mangel, passionnée de généalogie. Elle apportait, outre sa bonne humeur, une aide précieuse au classement des relevés du groupe « généalogie-documents anciens ».

Francis Brottet, d'une très ancienne famille millerote, a participé activement en compagnie de son épouse aux dépouillements des registres municipaux et fait avancer grandement la connaissance de l'évolution du village.

Monique Cerf, aimait la cuisine traditionnelle, l'histoire des mets et des ingrédients qui les composent. Elle ne manquait jamais les séances de la « cuisine d'autrefois ».

Nous présentons à leurs familles nos condoléances attristées
et nous ne les oublierons pas.

Le prochain numéro de ce bulletin paraîtra en avril 2014.